



TULEKAHJU KORRAL TEGUTSEMISE PLAAN

VALGAMAA KUTSEÕPPEKESKUS

Loode 3/1, Valga

VALGA 2022

1 Evakuatsiooni ja tulekahju korral tegutsemist mõjutavate andmete kirjeldus

1.1 Ehitise kasutusviis

Hoone on ehitatud kutseõppe läbiviimiseks. Hoones paiknevad klassiruumid, töökojad praktilise õppe läbiviimiseks ja administratiivruumid. Õppehoone tulepüsivusklass on **TP1 (tulekindel)**.

1.2 Ehitise liigendus

Õppehoone on maksimaalselt kolmekorruseline (põhiosas kahekorruseline) suletud pinnaga 6346 m², ehitatud raudbetoonist ja väikeblokest, vahelaed on raudbetoonist ning katusekatteks rullmaterjal. 2011 aastal valminud hoonel on peauks, 4 välisuksega trepikoda, avariiväljapääs (metallist keerdtrepp) teiselt korruselt B korpusest, fuajees peatrepp. Kaks treppi viivad kolmandale korrusele. Välja pääseb veel köögi, remonditöölise ruumi, laomajanduse labori, puidutöökoja ja autoremonditöökoja kaudu. Kinnistu üldpindala on 35334 m², kinnistul asub lisaks peahoonele ka õpilaskodu.

Esimesel korrusel (pindala 3 065 m²) asuvad ruumid:

- 1) A korpus: kabinetid, söökla koos köögiblokiga, õppeköögid, kohvik
- 2) B korpus: koristajate ruum, WC-d, autoremonditöökoda koos keevituslaboriga, laomajanduse labor, majandusruum, elektrikilp
- 3) C korpus: kompressoriruum, ehituslabor, puidutöökoda, garderoob

Teisel korrusel (pindala 2641 m²) asuvad:

- 1) A korpus: kursusejuhendajate ruumid, täiskasvanute koolituskeskuse ruumid, aula ja klassiruumid
- 2) B korpus: klassiruumid, raamatukogu
- 3) C korpus: õmblusklass, klassiruumid, virtuaal- ja liitreaalsusklass, WC-d

Kolmandal korrusel (pindala 640 m²) asuvad:

- 1) A korpus: klassiruumid, WC-d, helitehniku ruum ja tõlkekabiinid, väljapääs katusele

1.3 Ehitise kasutamise kellaajad ja kasutajate arv:

Bürooruumid: E-R 08.00 – 16.30

Õpperuumid: E-R 08.30 – 19.00

Hoones on tööpäeviti 08.00 – 15.30 maksimaalselt 450 inimest, 14.30 – 19.00 orienteeruvalt 20-80 inimest. Reeglina on puhkepäevadel koolihoone suletud.

1.4 Valvekorraldus

Tööpäeviti on hoone peauks avatud 07.00 – 17.00. Peaukse kõrval riidehoius paiknevad tulekahjusignalisatsioonisüsteemi ja valvesüsteemi juhtpuldid. Viimasena hoonest lahkuv töötaja aktiveerib valvesignalisatsioon. Valveteenust osutab AS G4S.

Peavõtmed asuvad kantseleijuhataja (A137) ja kuljuhi (A138) kabinetis. Töövälisel ajal saab peahoone välisukse avada ja signalisatsiooni maha võtta õpilaskodu administraator.

1.5 Evakuatsiooniteed

Standardsete evakuatsioonimärkidega tähistatud evakuatsiooniteed suunduvad kas otse välja või tulekindlatesse trepikodadesse. B-korpuse II korruselt evakueerumiseks saab kasutada ka hoonevälist metallist keerdtreppi.

Evakuatsioonitee maksimaalpikkuseks mistahes ruumipunktist on 35 m. Hoones on turvavalgustid, mis tagavad evakuatsiooniteede valgustatuse.

1.6 Hoonesised evakuatsioonivõimalused

Hoone on jagatud tuletõkkeseksioonideks nii vertikaalselt (korruste kaupa) kui ka horisontaalselt - kõik korpused on eraldi tuletõkkeseksioonid, samuti erinevate kasutusotstarvetega ruumid. Inimesi on võimalik evakueerida tulekoldest kaugematesse korpustesse.

1.7 Esmased tulekustutusvahendid ja tuleohutuspäigaldised

1.7.1 Tulekustutid

Esmase tulekustutusvahendina kasutatakse ABC-klassi 6 kg pulberkustuteid ja kilbiruumis ning arvutiklassides süsihappegaasiga tulekustuteid, köögis rasvakustutit. Tulekustutid on päigaldatud nähtavale kohale arvestusega 1 kustuti 200 m². Pulberkustutite asukohad on märgitud evakuatsiooniplaanidele. Tulekustutite töökorrasoleku eest vastutab Riigi Kinnisvara AS.

Hoones on kolme tüüpi tulekustuteid:

- 1) **6 kg ABC-pulberkustutid**- tahkete ainete, põlevvedelike ja kuni 1000 V pingestatud elektriseadmete tulekahjude kustutamiseks. Kasutamine siseruumides põhjustab suure tolmusaaste, rikub seadmeid ja aparatuuri. Uuesti süttimise oht, kuna pulber ei jahuta põlevmaterjali.

Pulberkustuti kasutamine:

- eemaldada kaitsesplint;
 - võtta kustuti ühte ja voolikuots teise kätte;
 - suunata juga tulekoldesse, mitte lähemalt kui 1m, sobiv distants on 2-3 meetrit;
 - vajutada päästikule ja uputada tulekolle pulbritolmuga.
- 2) **1 kg ja 5 kg süsihappegaaskustutid** - väikeste tulekollete ja kuni 1000 V pingestatud elektri- ja elektroonikaseadmete kustutamiseks. Ettevaatust: kustutusaine on väljudes väga külm ja lämmitava toimega! (Lämbumisoht kasutamisel väikestes ruumides).

Süsihappegaaskustuti kasutamine:

- eemaldada kaitsesplint;
- võtta kustuti ühte ja väljalaskelehter teise kätte (5 kg kustutitel);
- suunata juga tulekoldesse, sobiv distants on 1m;
- vajutada päästikule ja uputada tulekolle süsihappegaasi ja -lumega;
- jätkata gaasi laskmist ka peale leekide kadumist, et jahutada tulekollet ja vältida uuesti süttimist;
- vältida külma gaasi laskmist katmata kehaosadele ja suure koguse CO₂ sissehingamist.

- 3) **Rasvakustuti** köögis toiduõlide ja -rasvade kustutamiseks.

Rasvakustuti kasutamine:

- eemaldada kaitsesplint;
- suunata juga tulekoldesse, sobiv distants on 1 – 2 m;
- vajutada päästikule ja uputada tulekolle kustutuskemikaaliga;
- jätkata kustutusaine laskmist ka peale leekide kadumist, et jahutada tulekollet ja vältida uuesti süttimist.

1.7.2 Automaatne tulekahju-signalisatsioonisüsteem

Hoone on varustatud automaatse tulekahju-signalisatsioonisüsteemiga. Peahoone keskseade asub I korrusel garderoobis. Süsteem on varustatud suitsuanduritega. Käsitedustite asukohad on märgitud hoonete evakuaatsiooniskeemidel.

Süsteemid rakenduvad töösse automaatselt ja käsitedustitest. Häire korral käivituvad töösse alarmkellad. Häire teade edastatakse AS G4S valvekeskusele ja Häirekeskusele. Signalisatsiooni töökorrasoleku eest vastutab Riigi Kinnisvara AS.

1.7.3 Turvavalgustus

Hoone on varustatud evakuaatsioonivalgustusega, akutoitel evakuaatsioonivalgustid asuvad hoone evakuaatsiooniteedel ning elektrivoolukatkemisel toimivad vähemalt ühe tunni jooksul. Süsteemide töökorrasoleku eest vastutab Riigi kinnisvara AS.

1.7.4 Tuletõrje välivesivarustus

Hüdrandid asuvad Viljandi-Loode ja lähim Loode-Kesva tänava nurgal, orienteeruvalt 40 meetrit hoonest.

2 Tuleohtlikkuse kirjeldus

2.1 Olulised ohuallikad:

- köök,
- autoremondi- (eriti keevituslabor),
- puidutöökoda.

2.1.1 Puidutöökogas on väheses koguses puitmaterjale õppetöö läbiviimiseks. Materjal hoitakse süttimise vältimiseks eemal tööpinkidest ja muudest elektriseadmetest. Pidevalt eemaldatakse saepuru ja puidutolm. Puidutöökogas tekkivad jäätmed eemaldatakse aspiratsioonisüsteemiga ning pressitakse koheselt töökoja kõrval asuva briketipressiga kokku.

2.1.2 Autoremonditöökoja laoruumis hoitakse väikestes kogustes mootoriõli. Ruum on tulekindlatest materjalidest ja pidevalt lukustatud.

2.1.3 Keevitusruumis puuduvad tuldkartvad esemed, ka ruum ise on tulekindlatest materjalidest ja metalluksega.

2.2 Võimalikud tegurid tuleohu tekkimisel, millised võivad olla tingitud:

- töötajate vähesest teadlikkusest
- tuleohutuseeskirjade eiramisest
- tuletööde nõuete rikkumisest
- hooletust tulega ümberkäimisest ja suitsetamisest selleks mitte ettenähtud kohas
- mittekorras või ülekuumenenud elektriseadmetest
- järelvalveta jäetud töötavast tehnoloogilisest või elektriseadmest
- tahtlikust süütamisest

3 Tulekahjust teavitamise juhised

3.1 Tulekahjust teatamine

- **Iga töötaja**, kes avastab tulekahjule viitavaid ilminguid (leegid, kärsahais, suits, pragin, suuline viide), **on kohustatud asja uurima**, püüdes teha kindlaks ilmingute põhjuse. Tulekahju avastamisel tuleb tulekahju ilmingud avastanud isikul käivitada käsitsi häirekellad, kui automaatne

tulekahjusignalisatsioon ei ole veel rakendunud ning teavitab häirekeskust telefonile 112 vastavalt alljärgnevatele juhistele:

- teata õnnetuskoha aadress või võimalikult täpne asukoht;
- räägi, mis on juhtunud (mis põleb, kui suures ulatuses);
- teata päästekorraldajale (dispetšerile), kas ruumides on inimesi, kas neid ähvardab oht;
- vasta küsimustele rahulikult;
- järgi häirekeskusest saadud juhiseid;
- teata oma nimi ja kui tead, ka telefoni number, millelt helistad;
- ära katkesta kõnet ilma loata;
- ära lülita telefoni välja peale teate edastamist - päästekorraldaja (dispetšer) võib veel lisainformatsiooni vajada;
- kui olukord muutub oluliselt enne päästemeeskonna saabumist, teata sellest häirekeskusesse.

Peale Häirekeskusele teatamist teavitada koheselt juhtunust kulujuhti või direktorit. Vajadusel teavitab ohust ja suunab ohutule evakuatsiooniteele ohupiirkonnas paiknevad inimesed.

Häire käivitumisel läheb 3 minuti möödudes automaatselt teade tulekahjust Häirekeskusele.

3.2 Tegutsemine tulekahju häire korral

- Alustavad õpetajad koheselt õpilaste evakueerimist hoonest. Kõik töötajad lahkuvad samuti hoonest. Hoonest lahkumisel kontrolli, kas kõrvalasuvatesse ruumidesse pole jäänud abivajavaid inimesi.
- Võimaluse korral antakse täpsemaid juhiseid põlengu piirkonnast lahkumiseks kasutades kooliraadiot. Valehäire korral peatatakse evakuatsioon vastava info edastamisega raadiost.
- Häire käivitumisel kontrollib kulujuht, administraator või tema poolt suunatud töötaja, kas tulekahju-signalisatsioonisüsteemi poolt häiret andvas piirkonnas on tulekahju.

3.3 Häiret edastanud ruumi kontroll

- Lähenedes ruumile, mis edastas tulekahjuhäire, tuleb jälgida tulekahjutunnuseid.
- Kui neid ei esine ja häiret edastanud ruumi uks on suletud, siis tuleb toimida järgmiselt:
 - Kontrollida käe välisküljega, kas uks (ka ukselink) on tavalisemast soojem või tuline.
 - Kui uks on soojem kui tavaliselt või tuline, viitab see ruumis puhkenud tulekahjule.
 - Kui uks ei ole tavalisest soojem, siis võib ettevaatlikult avada ukse, hoides ennast seina või ukse varju, tuvastada, kas ruumis on puhkenud tulekahju ja vajadusel kasutada tulekustutit.
 - Kui ukse avamisel on näha, et ruum on täitunud suitsuga või tulekahju intensiivsus on liiga suur, siis tuleb sulgeda uks.
 - Informeerida olukorrast ka administratiivruumides asuvaid isikuid ja/või kulujuhti.

4 Tulekahju korral tegutsemise juhised

Koheselt tuleb edastada ohuteade, käivitades seinal olevast ATS-i käsiteadustist häirekellad (kui pole veel käivitunud) ning helistada häirekeskusesse telefonil 112. Kui ukse avamisel on näha, et ruum on täitunud suitsuga või tulekahju intensiivsus on liiga suur, siis tuleb sulgeda uks ning tegutseda edasi vastavalt punkt 3.1.

Valehäire puhul tühistab administraator või kulujuht tulekahjuhäire, vältimaks päästetehnika põhjuseta kohalesõitu.

Esimesena sündmuskohal viibiv töötaja (tulekahju avastaja) korraldab kuni vastutava isiku sündmuskohale saabumiseni esmast tegevust, milleks on vastavalt vajadusele:

- ATS käivitamine tulekahjuteatenuppu vajutades;
- tulekahjust teavitamine vastavalt teavitamisjuhisele;
- ohukolde tühjendamine inimestest;
- tule kustutamine esmaste vahenditega.

Iga isik, kes avastab algusfaasis tulekahju, mida on võimalik ennast ohtu seadmata kustutada, peab seda esmaseid tulekustutusvahendeid kasutades tegema.

Tulekahju leviku piiramine:

- Eemaldada võimaluse korral tulekolde juurest põlevmaterjal, et tuli ei saaks levida.
- Kui tuld ei õnnestunud kustutada, sulgeda tulekolde ruumi uks, et tulekolle ei saaks põlemiseks hapnikku.
- Tulekoldest eemaldudes sulgeda kõik aknad ja ukсед, et takistada tule ja suitsu levimist.

Väikse tule kustutamiseks saab kasutada tulekustutit, veeämbrit, märga rätikut, koristusmoppi või muud käepärast. Ettevaatlik tuleb olla elektriseadmete kustutamisel!!

Vastutav isik (direktor, kulujuht või õppedirektor/õppetöö logistik), jõudnud sündmuskohale, hindab olukorda ja rakendab vastavalt vajadusele järgmisi meetmeid:

- tulekahju avastaja poolt rakendatud meetmete tulemuslikkuse kontrollimine;
- ruumide evakuatsioonijärgne kontrollimine;
- evakueerunud isikute edasine paigutamine;
- elektri ja suruõhu väljalülitamine tulekahjukohast;
- tulekahju kustutamine;
- dokumentide ja varade päästmine

Juhtiv isik kannab sündmuse ajal oranži helkurvesti.

5 Evakuatsiooni läbiviimise juhised

5.1 Üldised juhised

Evakuatsiooni märguandeks on pikalt (üle 30 sekundi) helisev ATS häirekell, arvutitesse saadetakse teade, kooliraadio kaudu või suuliselt antud korraldus.

Koheselt peale evakuatsioonisignaali saamist lahkutakse hoonest lähimat evakuatsiooniteed kasutades vastavalt alljärgnevatele juhistele:

- Lülitatakse välja seadmed, mis ei ole ette nähtud järelevalveta tööks.
- Evakueerumisel suitsu täis ruumist tuleb hoida madalale (käpuli), kuna madalamal on õhus vähem mürgiseid põlemisjääke.
- Liikumine väljapääsude poole peab olema rahulik.
- Koridorides liigutakse „hanereas”, liikudes pimedas koridoris, hoitakse ühe käega kontakti seinaga ja liigutakse aeglaselt.
- Evakuatsiooniteel oleva ohu (tulekahju käigus tekkiva suitsutsooni, hapnikupuuduse) korral muudetakse liikumissuunda ning kasutatakse evakueerumiseks teist (varu) evakuatsiooniteed või hädaväljapääsu.

- Evakuatsiooniteel olevast ohust teavitatakse pärast hoonest väljumist viivitamatult evakuatsioonijuhti.
- Hädaväljapääse (aknaid) kasutatakse, kui evakuatsiooniteid ei ole võimalik kasutada.
- Kui ruumist (hoonest) pole võimalik väljuda läbimata tulekollet, jäädakse kohapeale, tihendatakse võimaluste piires uks, vältimaks suitsu sattumist ruumi ning antakse akende kaudu ja telefoni teel märku abi vajalikkusest.

5.2 Õpilaste evakuatsiooni korraldamine

Häirekella käivitudes liiguvad kõik klassid koos õpetajaga viivitamatult ja rahulikult klassist välja kogunemiskohta, kasutades selleks kõige sobivamaid väljumisteede. Õpetaja väljub klassist esimesena, suunab õpilased lähima ohutu väljapääsu poole ja lahkub viimasena. Kooliasjad jäävad klassi. Keegi ei lähe kusagilt midagi (ravimeid, dokumente jne.) võtma, vaid kõik lahkuvad koheselt hoonest.

- Väljumiseks tuleb valida lähim ohutu evakuatsioonitee, kus ei läbita suitsuga täitunud ruume. Kui klassiruumist (hoonest) pole võimalik väljuda läbimata tulekollet, jäädakse klassiruumi, tihendatakse võimaluste piires uks, vältimaks suitsu sattumist ruumi ning antakse akende kaudu ja telefoni teel märku abi vajalikkusest.
- Aknad ja klassiuksed tuleb ruumist lahkudes enda järel sulgeda, mitte lukustada.
- Olenevalt tulekahju asukohast on ülemistelt korrustelt tulijatel trepil möödumisel üldjuhul eesõigus.
- Kogunemiskohas kontrollib õpetaja, kas kõik õpilased on kohal. Õpilased peavad olema grupis, kuni kõik kooli õpilased on hoonest väljunud ja üle loetud. Kogunemiskoht on peahoone C korpuse juures asuv õpilaste parkla, esimesed väljujad lähevad parkla tagumisse ossa, keegi ei jää hoone lähedusse. Miinuskraadidega on kogunemiskohaks õpilaskodu.
- Õpetajad teatavad koheselt kooli direktorile, direktori puudumisel õppedirektorile ja õppedirektori äraolekul õppesekretärile evakueeritud õpilaste arvu ja info puuduvate õpilaste kohta. Õpetajate raporteid võetakse vastu õpilaste parkla (puidutöökoja taga) tagumises osas, oranži värviga tähistatud valgustiposti juures.
- Õpilased ja õpetajad jäävad kogunemiskohta seni, kuni antakse edasised korraldused.

5.3 Töötajate evakuatsioon

- Töötajad lahkuvad hoonest vastavalt punkti 5.1 juhiste ja kogunevad õpilaste parkla (puidutöökoja taga) tagumises osas, oranži värviga tähistatud valgustiposti läheduses.
- Kantseleijuhataja või teda asendav töötaja kontrollib nimekirja alusel, kas kõik töötajad on väljunud ja raporteerib tulemustest direktorile või teda asendavale isikule. Töötajad jäävad kogunemiskohta seni, kuni antakse edasised korraldused.

6 Päästemeeskonnaga tehtava koostöö juhised

6.1 Päästemeeskonna vastuvõtmine ja esmane informeerimine:

Esimene päästemeeskond võetakse vastu peaukse juures, kui hädaabikõnes ei ole kokku lepitud teisiti. Päästemeeskonna võtab vastu kulujuht, õpilaskodu administraator, direktor või teda asendav töötaja, kes annab päästjatele infot:

- tulekahju asukohast, ulatusest ja ligipääsuvõimalustest;
- inimeste viibimisest ohualas;
- tehnilistest paigaldistest ja päästevahenditest, tagades juurdepääsuks vajalikud võtmed:

- * ATS keskus asub peaukse juures paiknevas garderoobis
- * Kilbiruumid: A-korpuse 1 korrusel (A korpus) ja B-korpuse 1 korrusel (B, C korpused).
- * Suitsueemalduse käivitusnupud paiknevad peaukse juures paiknevas garderoobis
- * Tuletõrjehüdrant Kesva ja Loode tänava nurgal.

7 Plaani täitmise kord

Iga töötaja on vastutav tuleohutusnõuete täitmise eest töö-, teenistus- või ametikohustuste ulatuses.

Tuleohutuse tagamiseks objektil on määratud tuleohutuse eest vastutavad isikud järgnevalt:

- | | |
|-----------------------------|-------------------------------|
| • üldvastutus kogu objektil | kulujuht/ Maarja Adamson; |
| • õppeklassid | õppesekretär/ Kairi Johanson; |
| • köök, söökla, restoran | peakokk/ Erko Ruukel; |
| • puidutöökoda | õpetaja/ Vidrik Ugur; |
| • autoremonditöökoda | õpetaja/ Aivo Kuld; |
| • laomajanduse labor | õpetaja/ Ranert Lindt; |
| • ehituslabor | õpetaja/ Vidrik Ugur; |
| • tehnilised ruumid | kulujuht/ Maarja Adamson |

Tulekahjuõppuse korraldamise ja läbiviimise eest vastutab kulujuht.

Tuleohutuse eest vastutav isik peab:

- Teadma objekti üldist tuleohutusrežiimi ja tuleohutusnõudeid ja materjalide tuleohtlikkust.
- Jälgima, et töötajad täidaksid kooli üldist tuleohutusjuhendit ja sellest tulenevaid tuleohutusnõudeid.
- Mitte lubama territooriumil ja ruumides tuletööde teostamist ilma vastava tuletööde loata.
- Regulaarselt jälgima, et kõik ruumide ukсед, väravad ja avade sulgemiseks ettenähtud luugid, sulgurid ja lukud oleksid töökorras.
- Jälgima, et evakuaatsiooniteed oleksid vabad ja kergesti läbitavad ning evakuaatsioonipääsused seestpoolt võtmeta avatavad.
- Jälgima, et territooriumi sõidutee, juurdepääs ehitistele ja ladustatud materjalidele, elektrilahutusseadmetele ning tuletõrje- ja päästevahenditele hoitaks vabana.
- Jälgima, et esmased tulekustutusvahendid oleksid pidevalt töökorras ning neile oleks tagatud vaba juurdepääs. Oskama käsitleda olemasolevaid esmaseid tulekustutusvahendeid. Mitte lubama objekti tulekustutusvahendite mittesihipärast kasutamist.
- Õpetama töötajatele päästekomando väljakutumise korda ja esmaste tulekustutusvahendite kasutamist.

8 Tuleohutuse tagamise meetmed

8.1 Töötaja kohustused tuleohutuse tagamiseks

- järgima objektil kehtestatud tuleohutusnõudeid;
- tundma kasutatava, töödeldava, valmistatava ja säilitatava aine ja materjali tule- ja plahvatusohtlikke omadusi ning tuleohutusnõudeid nendega töötamisel;
- kasutama tule- ja plahvatusohtlikus tegevuses või protsessis töökorras töövahendit, aparati, seadmestikku jms, täitma selle kasutamishandit ja tuleohutuse eest vastutava isiku juhiseid;
- rakendama lahtise tule kasutamisel ja suitsetamisel tulekahju tekkimist vältivaid meetmeid ning hoiduma muust tegevusest, mis võib põhjustada tulekahju või plahvatuse;

- teadma oma kohustusi tulekahju või õnnetuse korral, oskama kasutada objektile olevaid päästevahendeid.

8.2 Territoorium

Territooriumi sõidutee, juurdepääs ehitisele ja ladustatud materjalile ning tuletõrjehüdrantidele hoitakse vaba ning aastaringsest kasutamiskõlblikus seisukorras.

Territooriumil on keelatud:

- ladustada ehitiste vahelisse tuleohutuskujalaasse mis tahes põlevmaterjali, põlevpakendis seadet või -taarat ning parkida mootorsõidukit või muud tehnikat;
- valada põlevvedelikku või oksüdeerijat maha;
- tankida sõidukit selle parkimiskohas;
- põletada prahti ja kulu;
- toimetada tule- ja plahvatusohtlikke protsesse väljaspool selleks otstarbeks seadistatud kohta;
- ladustada põlevmaterjali lähemale kui 2 m objekti välispiirdest.

8.3 Hoone

- Põrandale või muule tarindile sattunud põlevvedelik või muu kergesti süttiv aine koristatakse viivitamatult.
- Seadmestiku kasutamisel ei tohi jätta töötavat tehnoloogilist või muud seadet või mehhanismi järelevalveta, välja arvatud automaatjuhtimisel töötav seadmestik. Rikkis tule- või avariikaitsesüsteemiga või muu rikkega seadmestikku ei tohi kasutada.
- Töö või muu tegevuse lõpetamisel tuleb elektriseadmed vooluõrgust lahutada, välja arvatud tehnoloogilise või objektile kehtestatud korra järgi ööpäevaringselt töötav elektriseade. Iga töötaja peab oma asukoharuumi tuleohutuse seisukohast üle vaatama ja vajadusel võtma kasutusele meetmed tulekahju põhjustada võivate tuleohutusnõuete rikkumiste kõrvaldamiseks või informeerima neist viivitamatult objekti valdajat.

Hoones on keelatud:

- tõkestada evakuaatsiooniteed või -pääsu seadme, pakendi, taara, eseme, mööbli või muu sisustusega;
- ummistada juurdepääsu elektrilahutusseadmele, tuletõrje- ja päästevahendile või muul viisil takistada nende kasutamist tulekahju või õnnetuse korral;
- kasutada lahtist tuld, suitsetada sulatada külmunud veetorustikku lahtise tulega;
- teha keevitus ja muid tuletoide väljaspool alalist tuletõekohta ilma hoone valdaja kirjaliku tuletõõloata;
- kasutada põlevvedelikku ruumi koristamisel ning riietus- või muu eseme pesemisel või puhastamisel;
- avada põlevaine pakendit või taarat ning villida või pakendada põlevainet selle hoiuruumis;
- paigaldada ajutist elektrijuhet (välja arvatud ehitus-, remondi- või ajutise töökoha toitejuhe);
- kasutada vigastatud või riknenud isolatsiooni või muu tulekahju või plahvatust põhjustada võiva defektiga elektriseadet, -kaablit või -juhet;
- hoida elektrijaotlas või elektrijaotuspunkti, selle peal, all või vastas mistahes põlevmaterjali või eset;
- kasutada mittestandardset elektriküttetarvitu või -valgustit; kasutada kalibreerimata või elektrijuhtmestiku lubatavale voolutugevusele mittevastava sulavelemendiga kaitset.

Suitsetamine objektil on keelatud.

Vajalikud telefonid

➤ Häirekeskus	112
➤ Elektririkked	1343
➤ Keskkonnainspeksioon	1313
➤ Tehnosüsteemid: Riigi Kinnisvara AS	605 0000
➤ Direktor	509 3546
➤ Kulujuht	5348 8499

Sidevahendid

Tulekahjust ja muust õnnetusest teatamiseks üldkasutatavad telefonid asuvad kantseleijuhataja kabinetis, õppeosakonnas ja õpilaskodus administraatori ruumis.

8.4 Tulekustutite korrashoiu tagamise nõuded

- Tulekustutid peavad vastama nõuetele ja omama vastavustunnistust.
- Tulekustuti pealdis peab olema eestikeelne, kuid võib olla dubleeritud ka mõnes muus keeles.
- Tulekustuti pealdis paigutatakse selliselt, et see oleks loetav ka siis, kui tulekustuti asub kinnituskonksul, klambris või spetsiaalsel alusel.
- Varjatult paigaldatud tulekustuti asukohta juurde peab olema paigutatud vastav tuleohutusmärk.
- Tulekustuti paigaldatakse vähemalt 1 meetri kaugusele kütteseadmest.
- Tulekustuti kinnituskonks, klamber, spetsiaalne alus või kapp paigaldatakse seinale nii, et tulekustuti ei takistaks ukse täielikku avanemist ja nii, et tulekustuti põhi ei oleks põrandast kõrgemal rohkem kui 1,5 m.
- Tulekustuti paigaldatakse ruumi sissepääsu või töökoha juurde, kus tulekahju oht on kõige tõenäolisem. Kaks või enam tulekustutit paigaldatakse üldjuhul teineteisest hajutatuna.
- Tulekustuti või tulekustuti asukohta osutav tuleohutusmärk peab olema sisenemisel nähtav.
- Tulekustutile peab olema vaba juurdepääs.
- Rõhu all tulekustuti paigutatakse päikesekiirguse otsese mõju eest kaitstud kohta.

Tulekustuti korrashoid tagatakse nende regulaarse vaatluse, kontrolli ja hooldusega. Vaatlus sisaldab toiminguid veendumaks, kas kustuti:

- asetseb selleks ettenähtud kohas;
- ei ole millegagi varjatud ja kasutamishisega pealdis on loetav;
- ei ole märgatavalt kahjustatud;
- rõhunäituri (kui see on olemas) osuti asub rohelises tsoonis;
- plommid, tõkised on vigastamata.

Tulekustutite töökorrasoleku eest vastutab Riigi Kinnisvara AS.

8.5 Automaatse tulekahju-signalisatsioonisüsteemi korrashoiu tagamise nõuded

Automaatne tulekahju-signalisatsioonisüsteem peab algselt ning jätkuvalt vastama kehtivatele nõuetele ning olema varustatud kasutusjuhendiga, paiknemisskeemidega, avastamispiirkondade loendiga või aadresside loendiga ja hoolduspäevikuga.

Süsteemid rakenduvad töösse automaatselt ja käsiteadustitest. Häire korral käivituvad töösse alarmkellad. Häire teade edastatakse AS G4S valvekeskusele ja Häirekeskusele.

8.6 Tuletõrjehüdrantide korrashoiu tagamise nõuded

Tuletõrjehüdrant on paikne seadis veevõrgust tulekustutusvee võtmiseks.

Tuletõrjehüdrandi korrashoid:

- tuletõrjehüdrandi tehnilist seisukorda kontrollib veektorustiku valdaja, kes vajadusel kutsub sellest osa võtma päästeasutuse esindaja;
- tuletõrjehüdrandi tehnilist seisukorda kontrollitakse pärast paigaldamist ja perioodiliselt vähemalt üks kord kahe aasta jooksul;
- tuletõrjehüdrandi ja viida korrasoleku eest vastutab veektorustiku valdaja;
- tuletõrjehüdrandi kasutamine tulekustutus- ja päästetöödega mitteseotud eesmärgil on lubatud ainult veektorustiku valdaja loal;
- tuletõrjehüdrandile tagab pideva juurdepääsu krundi või maatüki omanik, valdaja või kasutaja.

Lähimad tuletõrjehüdrandid asuvad Viljandi-Loode ja Loode-Kesva tänava nurga.

Lisa 1. Skeemid

EVAKUATSIOONISKEEM
Valgamaa Kutseõppekeskus
1. korrus
Loode 3, Valga



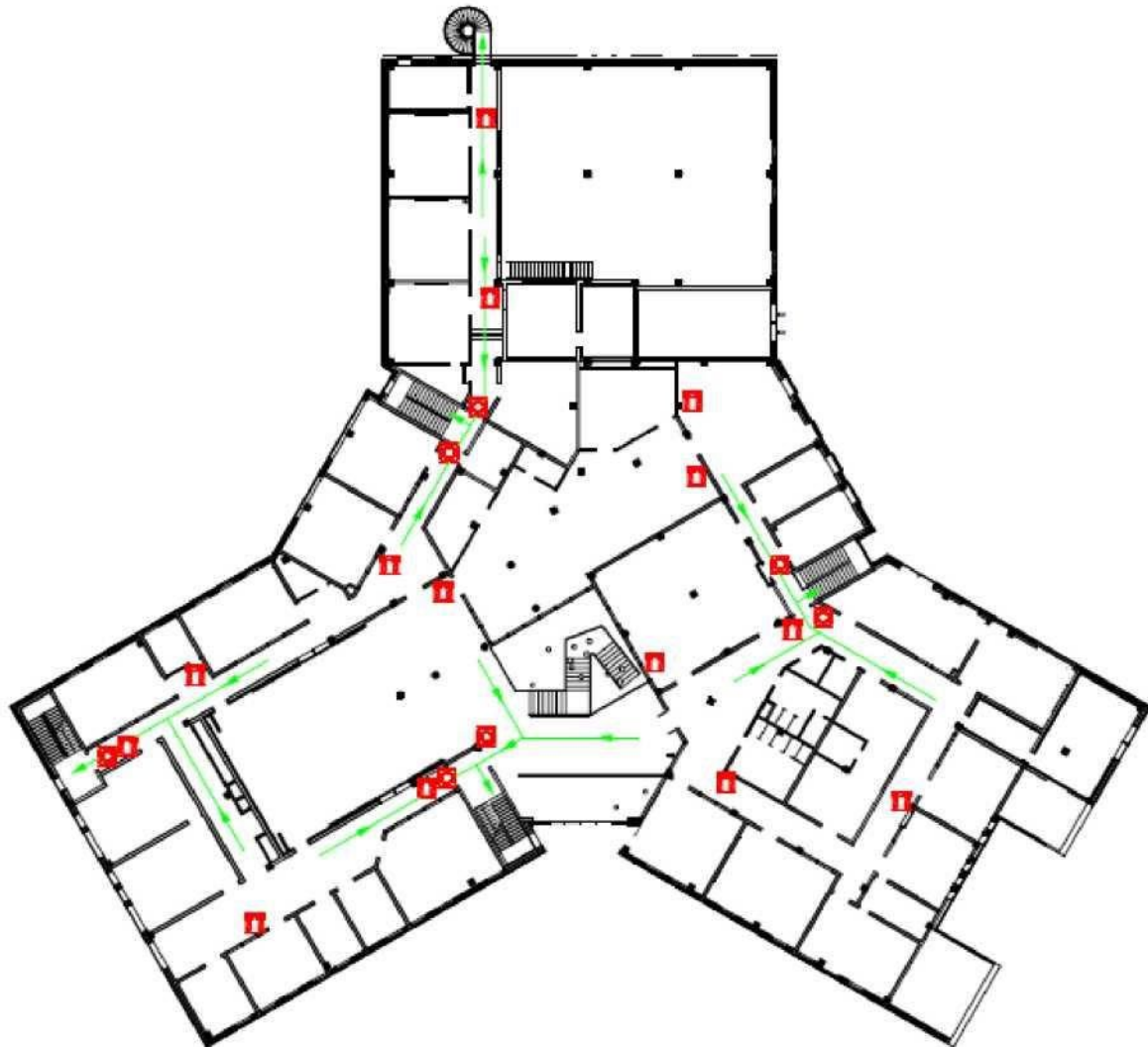
Tingmärki

- | | | |
|---------------|------------------|---------------|
| 1 HÄIREKUPP | EVAKUATSIOONITEE | 10 ATS PEAPUL |
| 2 TULEKUSTUTI | 3 ELEKTRILUP | |



EVAKUATSIOONISKEEM

Valgamaa Kutseõppekeskus
2. korrus
Loode 3, Valga

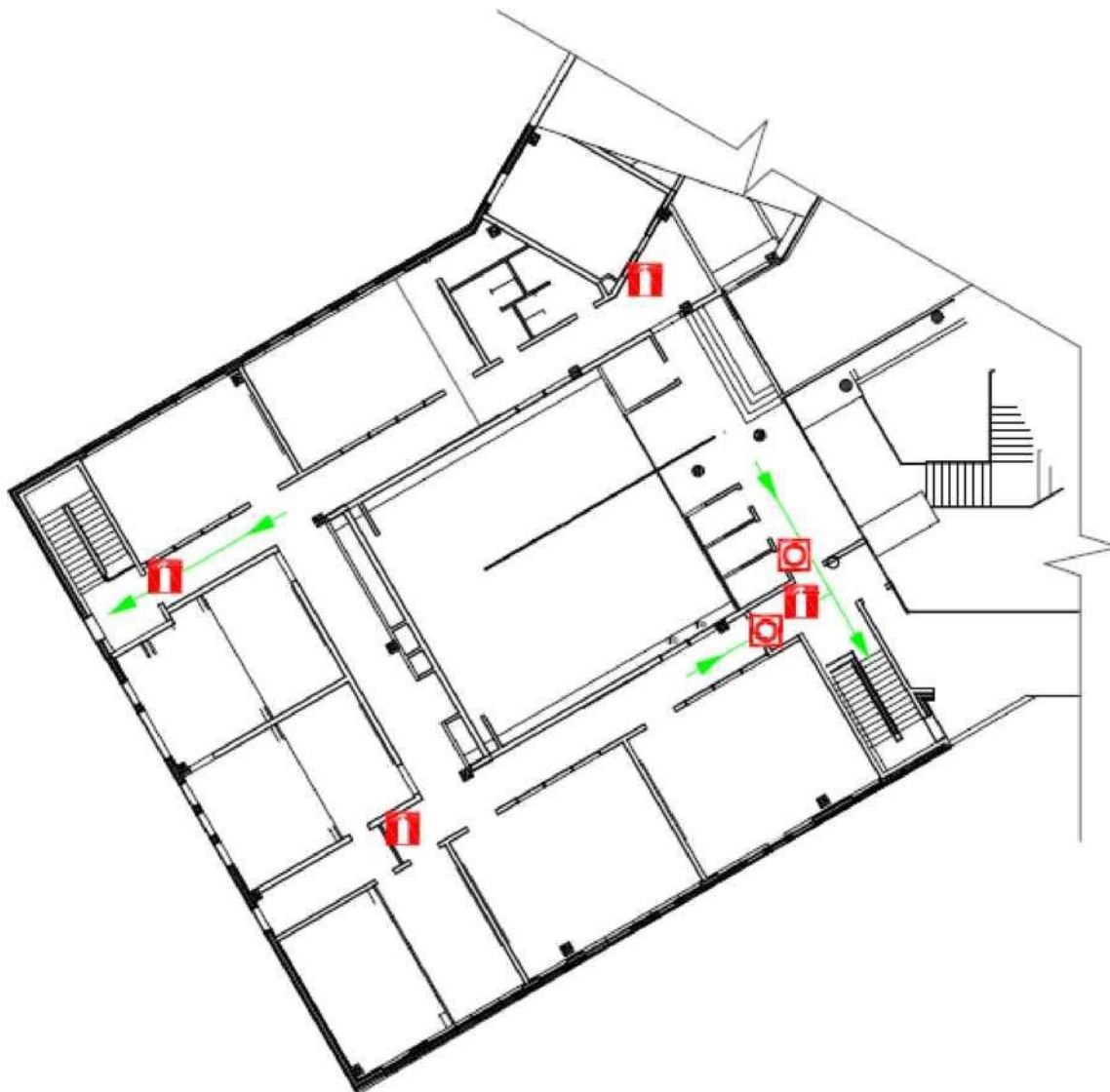


Tähtsümbol

 HÄRENÜPP  TULEKÜSTUTI  EVAKUATSIOONITEE



EVAKUATSIOONIS KEEM
Valgamaa Kutseõppekeskus
3. korrus Loode 3, Valga



Võimalike hädaolukordade tegevuskava:

Nr.	Tegevus	Tegutsemise kirjeldus ja järjestus	Täitja
1.	Tulekahju või muu õnnetuse avastamine	Tulekahju signaali või õnnetusteate saabudes veenduma selle õigsuses. Ohu korral käivitada tulekahjualarmeerimine käsiteadustist	Tulekahju avastanud töötaja. Alarmi korral kontrollib kulujuht või teda asendav töötaja
2.	Tulekahju kustutamine töötajate poolt kuni päästemeeskonna saabumiseni	Ennast ohtu seadmata asuda tulekahju kustutama kõiki hoones leiduvaid päästevahendeid kasutades.	Töötajad
3.	Tulekahjust või muust õnnetusest teatamine	Tulekahjust või õnnetusest, millega ise toime ei tule, viivitamatult teatada häirekeskusse telefonil 112.	Tulekahju avastanud töötaja
4.	Inimeste evakueerimine põlevast hoonest	Tulekahju või muu õnnetuse korral juhatada kõik õpilased viivitamatult hoonest välja. Õpilaste evakueerumist klassiruumist korraldab tundi andev õpetaja. Kõik töötajad ja õpilased kogunevad koolimaja taga asuva õpilaste parkla (puidutöökoja taga) tagumises osas, oranži värviga tähistatud valgustiposti läheduses. Külmal ajal minnakse peale loendust õpilaskodusse, õpilaskodu põlengu korral õppehoonesse.	Töötajad
5.	Õpilaste ja personali loendus	Kontrollida üle, kas kõik õpilased ja töötajad, kes olid tulekahju puhkemise päeval koolis, on hoonest väljunud. Õpetaja kontrollib üle oma rühma õpilased ja kannab tulemustest ette kooli direktorile või teda asendavale töötajale.	Direktor või asetäitja
6.	Olulise vara päästmine	Olulise vara ja dokumentatsiooni evakueerimine alates tulekahjust (õnnetusest) nende töötajate abiga, kes ei ole hõivatud tule kustutamisega või inimeste evakueerimisega. Vara paigutada ohutusse kohta hoones või õuealal ja kaitsta ilmastiku mõjude eest.	Kooli personal
7.	Sündmuskohale jõudnud päästemeeskonna juhiga tehtav koostöö	Informeeritakse päästemeeskonna juhti: <ul style="list-style-type: none"> - tulekahju tekkekohast ja ulatusest; - võimalikest ohtudest inimestele; - muudest tulekahjuga kaasned; - võivatest ohtudest (plahvatused, ohtlikud kemikaalid jne) 	Direktor, kulujuht